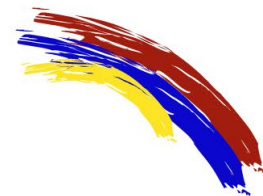




FLASH N. 13

2021



2021 - ANNO DELLA PROMOZIONE DEI GIOVANI

#campagnatesseramento2020/2021 #piccoleazioniipergrandicambiamenti #insiemevaliamodipiù

CCNL E ORDINAMENTO PROFESSIONALE

Proseguono le trattative per il rinnovo del CCNL del comparto funzioni centrali precedute, sempre, dalla proposta ARAN che, quest'oggi, è stata sull'ordinamento professionale.

Il tema è molto delicato per i lavoratori che, da anni, attendono di avere la possibilità di misurarsi e di crescere, di avere un riconoscimento per la dedizione e la professionalità acquisita negli anni.

La proposta ARAN oggetto di confronto prevede 4 aree (come da previsione di legge) e rappresenta solo l'inizio di una discussione che si prospetta lunga e non senza ostacoli.

Poiché siamo abituati a proporre e non solo a contestare il lavoro altrui, Confintesa FP ha voluto evidenziare la necessità di:

- consentire a tutto il personale già in servizio di avere la possibilità di una progressione di carriera, anche mediante un doppio canale di valutazione (titoli ed esperienza maturata);
- rendere agili i passaggi tra le aree per il personale interno prima delle nuove assunzioni (ricordando che ci sono Amministrazioni che, da oltre 10 anni, non avviano le procedure per il passaggio, pur finanziato, del personale dalla I alla II area e tuttavia coprono i posti nella II area con nuove assunzioni);
- non prosciugare i fondi per retribuire "incarichi di responsabilità" che dovrebbero essere finanziati separatamente;
- prevedere delle norme "di prima applicazione" chiare e soddisfacenti per il personale già in servizio, con particolare riferimento alle situazioni (diffuse) in cui nell'ambito della stessa area esistono profili professionali diversi e sovraordinati ... le cui differenze non sono solo economiche ma funzionali.

Confintesa FP ha, inoltre, espresso compiacimento per la previsione della quarta area che, se ben strutturata, potrebbe finalmente rispondere alla richiesta avanzata (da anni) dell'area quadri/vice dirigenza/alte professionalità. A tal proposito il Presidente dell'ARAN ha chiarito che la quarta area nasce come un'area "vuota" da colmare al 50% dal personale interno e per altro 50% con selezioni esterne ma si è trattato solo del primo, di una lunga serie, di confronti sul delicatissimo "ordinamento professionale". La trattativa con l'ARAN proseguirà anche la prossima settimana e subirà una battuta d'arresto solo per la pausa estiva, questa volta sembra che ci sia tutta l'intenzione di portare a casa un Contratto Collettivo che risponda alle rinnovate esigenze del personale e di una nuova Pubblica Amministrazione.

Segretario Generale
(Claudia Ratti)

CONFINTESA FUNZIONE PUBBLICA

Corso del Rinascimento n.24 - 00186 Roma
info@confintesafp.it info@pec.confintesafp.it www.confintesafp.it
tel. 06.4746128 - 06.4745300 fax. 06.233.225.013

Sistema di classificazione professionale comparto Funzioni Centrali

1. Struttura

Il sistema di classificazione si articola in **quattro aree** che corrispondono a quattro differenti livelli di conoscenze, abilità e competenze professionali.

Accesso esclusivamente nella **posizione iniziale** di ogni singola area. All'interno dell'area si ha equivalenza, fungibilità ed esigibilità delle mansioni in relazione alle esigenze dell'organizzazione del lavoro.

Prima area:

1. **conoscenze** generali di base per svolgere compiti semplici
2. **capacità** pratiche necessarie a risolvere problemi utilizzando metodi, strumenti, materiali e informazioni
3. **responsabilità** di portare a termine compiti, di risolvere problemi di routine e di completare attività di lavoro adeguando i propri comportamenti alle circostanze che si presentano
4. **requisiti** per l'accesso dall'esterno: assolvimento dell'obbligo scolastico.

Seconda area:

1. **conoscenze** teoriche esaurienti
2. **capacità** pratiche necessarie a risolvere problemi di media complessità, in un ambito specializzato di lavoro
3. **responsabilità** di risultato su ambiti circoscritti (fasi di processo o processi) ed eventualmente con responsabilità di supervisionare il lavoro di colleghi
4. **requisiti** di base per l'accesso dall'esterno: scuola secondaria di secondo grado.

Terza area:

1. **conoscenze** specialistiche
2. **competenze** necessarie ad affrontare problemi complessi, anche al fine di sviluppare conoscenze e procedure nuove
3. **capacità** di lavoro in autonomia accompagnato da capacità gestionali, organizzative e professionali atte a consentire la gestione efficace dei processi affidati ed il conseguimento degli obiettivi assegnati,
4. **responsabilità** amministrative e di risultato sui processi affidati, con possibilità di autonoma assunzione di atti e decisioni, anche amministrative, in conformità agli ordinamenti di ciascuna amministrazione; le responsabilità possono estendersi anche alla conduzione di team di lavoro e di unità organizzative di bassa/media complessità

5. **requisiti** di base per l'accesso dall'esterno: laurea (triennale o specialistica)

Quarta area:

1. **conoscenze** altamente specialistiche
2. **competenze** adeguate ad affrontare, con elevata consapevolezza critica, problemi di notevole complessità,
3. **capacità** di lavoro in autonomia accompagnata da un grado elevato di capacità gestionale, organizzativa, professionale atta a consentire lo svolgimento di attività di conduzione, coordinamento e gestione di funzioni organizzativamente articolate di significativa importanza e responsabilità e/o di funzioni ad elevato contenuto professionale e specialistico, implicanti anche attività progettuali, pianificatorie e di ricerca e sviluppo
4. **responsabilità** amministrative e di risultato, a diversi livelli, in ordine alle funzioni specialistiche e/o organizzative affidate, inclusa la responsabilità di team di lavoro o di unità organizzative di medio/elevata complessità; responsabilità amministrative derivanti dalle funzioni organizzate affidate e/o conseguenti ad espressa delega di funzioni da parte del dirigente in conformità agli ordinamenti delle amministrazioni,
5. **requisiti** di base per l'accesso dall'esterno: laurea specialistica accompagnata, di norma, da un periodo pluriennale di esperienza lavorativa¹ in funzioni specialistiche e/o di responsabilità che possono anche richiedere l'iscrizione ad albi professionali.

All'interno di ciascuna Area e in coerenza con i relativi contenuti, le amministrazioni definiscono, nell'ambito di **famiglie professionali**, i contenuti professionali più specifici caratterizzanti ciascuna famiglia nonché, ove richiesti, specifici titoli di studio, abilitazioni, iscrizioni ad albi professionali, esperienze lavorative o professionali.

2. Progressioni economiche

All'interno dell'Area dopo la posizione iniziale di accesso sono previste ulteriori **posizioni stipendiali**.

Le posizioni stipendiali hanno natura esclusivamente economica e non determinano l'attribuzione di mansioni superiori.

L'acquisizione delle posizioni stipendiali successive alla prima avviene mediante un'unica procedura snella, con oneri amministrativi limitati per le amministrazioni, che sia allo stesso tempo:

- **selettiva**, consentendo di riconoscere, senza eccessivi formalismi, anche indipendentemente dal decorso del tempo, ad un limitato numero di persone con livelli di prestazione elevati che abbiano dimostrato concretamente più elevate capacità

¹ Si precisa che l'esperienza lavorativa può essere maturata sia nel settore pubblico che nel settore privato

professionali e di lavoro;

- **inclusiva**, consentendo di riconoscere comunque, decorso un certo numero di anni, incrementi retributivi a chi abbia conseguito buoni livelli di prestazione, ancorché non caratterizzati da eccellenza.

L'attribuzione di posizioni economiche successive alla prima è finanziata dai Fondi.

3. Posizioni organizzative e di responsabilità

Conferma di un sistema di incarichi di posizione organizzativa, nella terza area, mediante la previsione di incarichi gestionali e/o professionali con ampio grado di autonomia che comportano l'assunzione di responsabilità verso l'esterno e/o responsabilità professionali derivanti dallo svolgimento di funzioni richiedenti la iscrizione ad albi.

Nella quarta area vi è sempre l'affidamento di incarichi di responsabilità, coerenti con la declaratoria di area, a cui corrisponde una struttura retributiva semplificata, senza corresponsione di compensi per il lavoro straordinario o correlati a particolari condizioni di lavoro (ad es., rischio, disagio ecc.).

Gli incarichi di responsabilità determinano una retribuzione aggiuntiva, corrisposta a carico dei Fondi.

4. Progressioni tra le aree

Lo sviluppo di carriera tra un'area e quella immediatamente superiore è consentito, previa procedura selettiva, nel limite massimo del 50% dei posti disponibili.